

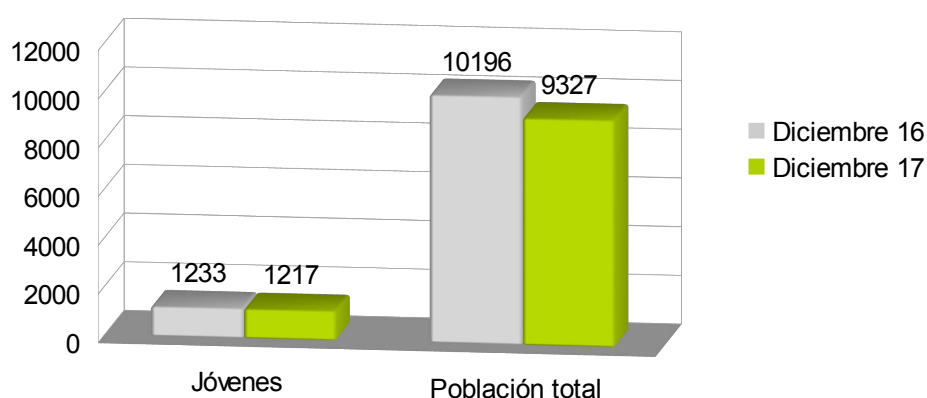
## DATOS DE PARO REGISTRADO ENTRE LOS JÓVENES DE LOGROÑO EN DICIEMBRE DE 2017<sup>1</sup>

Los datos de paro registrado en la Oficina de Empleo de Logroño indican que en el mes de diciembre descendió en 40 el número de jóvenes inscritos como demandantes de empleo, lo que supone un 3,18% menos de solicitantes que en el mes de noviembre. Por el contrario, en el conjunto de la población se registró un ligero incremento en la cifra de solicitantes de empleo. En el caso de los jóvenes, estos datos rompen con la tendencia alcista que tuvo lugar en los meses de octubre y noviembre en los que se incrementó el número de jóvenes inscritos en 50 y 103 respectivamente.

	Nº Demandantes inscritos	Respecto al mes anterior	% de variación
<b>16-29 años</b>	1217	-40	-3,18%
<b>Población total</b>	9327	+110	+1,19%

Si comparamos estas cifras de final de 2017 con las que había al terminar 2016 se observa que si bien el número de demandantes jóvenes apenas varió (-1,29%), se produjo una caída del 8,5% entre el conjunto de la población.

### Comparativa del Paro Registrado en Logroño a finales de 2016 y 2017



Volviendo con las cifras de diciembre de 2017, cabe destacar que la desagregación de los datos globales por sector de actividad nos muestra una variación muy dispar tanto entre los jóvenes como entre el conjunto de la población. En este sentido, se constata que en ambos casos

<sup>1</sup> Los datos que aparecen en este artículo han sido obtenidos a partir de las cifras de paro registrado ofrecidas por el Servicio Público Estatal de Empleo para la ciudad de Logroño en el mes de diciembre de 2017 y que están disponibles en la web: [https://www.sepe.es/contenidos/que\\_es\\_el\\_sepe/estadisticas/datos\\_estadisticos/municipios\\_capitales/2017/diciembre.html](https://www.sepe.es/contenidos/que_es_el_sepe/estadisticas/datos_estadisticos/municipios_capitales/2017/diciembre.html)

mientras en algunos sectores de actividad tuvo lugar una caída en el número de demandantes en otros se produjo un aumento. Junto a esto, también se observa que junto a incrementos relevantes en un sector se producen descensos relevantes en otro. Así, por ejemplo, entre los jóvenes se produjo una subida del 12,73% en industria y construcción y un descenso del 7,60% en el sector servicios. Por último, hay que señalar que la evolución del sector secundario y del colectivo de sin empleo anterior fue similar en los jóvenes y el conjunto de la población.

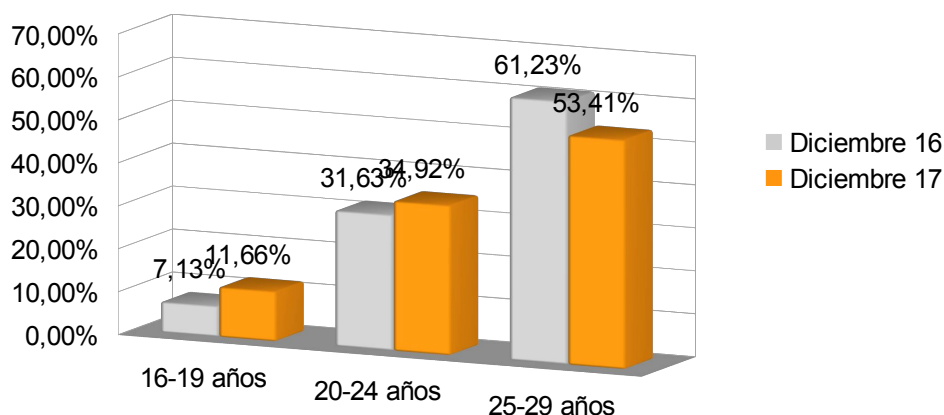
<b>Variación del número de demandantes por actividad (total y porcentaje)</b>				
	<b>Agricultura</b>	<b>Industria y Construcción</b>	<b>Servicios</b>	<b>Sin empleo anterior</b>
<b>16-29 años</b>	+5 +4,67%	+20 +12,73%	-58 -7,60%	-7 -3,04%
<b>Población total</b>	-15 -3,67%	+101 +4,79%	+35 +0,60%	-11 -1,80%

Centrándonos en los jóvenes cabe decir que el descenso en el número de inscritos no se produjo en proporciones similares en los tres grupos de edad, ya que mientras los solicitantes de 16 a 19 años y de 25 a 29 la bajada fue superior al 4 por ciento, entre los de 20 a 24 años esta no alcanzó el 1 por ciento.

	<b>Total de Inscritos</b>	<b>Respecto del mes anterior</b>	<b>% de variación</b>
<b>16-19 años</b>	142	-6	-4,05%
<b>20-24 años</b>	425	-3	-0,70%
<b>25-29 años</b>	650	-31	-4,55%

La comparación de estos datos con los de finales de 2016 nos muestra que aunque la cifra total de jóvenes inscritos en la Oficina de empleo sea muy similar no lo es la distribución por edades. Así, se observa un incremento del peso de los demandantes de empleo de 20 a 24 años y sobre todo de los de 16 a 19 años y, por el contrario, un descenso del porcentaje que representan los solicitantes de 25 a 29 años. Estos datos llevan a la conclusión de que en 2017 se ha producido un rejuvenecimiento entre los jóvenes inscritos en la Oficina de Empleo de Logroño.

### Comparativa del Paro Registrado entre los jóvenes de Logroño por grupos de edad



Regresando a los datos de diciembre de 2017, cabe señalar que el cruce de los datos por grupo de edad y por el sector por actividad nos muestra una evolución que si bien no es homogénea sí que muestra rasgos similares. En este sentido, en los tres casos los principales incrementos se producen en el sector secundario y las principales caídas (excepto en los jóvenes de 25 a 29 años entre los que también se produce un descenso) tienen lugar en el sector servicios. Junto a eso, en el sector primario y en el colectivo de sin empleo anterior, aunque en uno de los grupos de edad no haya variación en el número de inscritos, en los otros dos coincide la evolución del número de solicitantes respecto al mes de noviembre.

Porcentaje de variación por grupo de edad y actividad				
	Agricultura	Industria y construcción	Servicios	Sin empleo anterior
<b>16-19 años</b>	0,00%	+7,14%	-16,21%	-1,29%
<b>20-24 años</b>	+8,57%	+18,51%	-6,34%	0,00%
<b>25-29 años</b>	+3,84%	+10,11%	-7,59%	-9,09%
<b>Total</b>	+4,67%	+12,73%	-7,60%	-3,04%

Junto a lo anterior, hay que destacar, por un lado, que entre los jóvenes de 20 a 24 años se producen las principales subidas porcentuales y, por otro, la caída que tiene lugar en el colectivo de sin empleo anterior entre los demandantes de 25 a 29 años si lo comparamos con la evolución que se da en este mismo colectivo en los otros dos grupos de edad.